



Le Manager de l'alimentaire

N°345

BIMENSUEL DU 10 AU 23 AVRIL 2020

Bourse : la débâcle p.6/7

- Daunat rebondit en sandwich** p.4
- Gaufrey Traiteur change de mains** p.6
- Saint-Jean rachète les œufs Deroux** p.6
- Cocorette : Noriap prend la majorité** p.6
- Unicor préoccupé par Arcadie SO** p.7
- Arterris : Jacques Logie écarté** p.8
- Defroidmont change de mains** p.8
- Halo Top débarque en France** p.8
- Labruyère reprend Maître du Terroir** p.9
- St Hubert : nouveau DG** p.9
- Karlsberg garde La Licorne** p.9
- Vapiano en faillite** p.10
- Nestlé rachète Lily's Kitchen** p.10
- Carrefour s'allie à Uber Eats** p.10
- Connecting Food : Idia en renfort** p.10
- USINES & PROJETS** p.12
- Bio Valeur : 3 M€**
- Dardenne : 3,6 M€**
- Bis^{cuiterie} Quimper : 3 M€**

Covid-19 : les PME, principales victimes

EDITORIAL

Par Jean-Luc Jicquel
RÉDACTEUR EN CHEF - 06 72 70 74 87
jicquel@manager-alimentaire.com

Selon la 1^{ère} enquête de l'Ania (27 mars) sur l'impact du Covid-19, 78% des IAA constatent un recul de leur CA. Un quart perdent plus de 50% de leur CA (lire p5). C'est beaucoup mais ce sera sans doute bien plus dans la prochaine enquête de l'Ania car la situation s'est nettement dégradée. Surtout pour les PME et les TPE... Après l'arrêt de la RHF (à l'exception des segments "santé" et "seniors"), ce sont en effet les hypers qui décrochent : -24% pour grands (>7500m²) et -14% pour les petits pendant la 1^{ère} semaine de confinement (p5). Avec le recul des hypers, qui devrait encore

s'accroître selon Nielsen (sur la base de l'exemple italien), les PME perdent leur plus grande vitrine en GMS... D'autres évolutions en GMS ont des impacts très négatifs pour les PME: - plusieurs rayons dans lesquels elles sont bien représentées sont fermés: la coupe, le vrac... - les français ont tellement stocké qu'ils espacent désormais leurs visites en magasins. Les rayons frais en font les frais... Le rayon snacking (salades repas...) encore plus ! - le manque d'effectif dans les magasins et la surcharge de travail sont tels que les distributeurs préfèrent s'approvisionner via les produits sur plateforme avec des marques nationales. - des fabricants régionaux expliquent que leurs commerciaux ne peuvent même plus visiter les magasins pour

prendre les commandes ou mettre en rayon...

Les PME sont aussi les principales victimes de la fermeture de la majorité des marchés de plein air. Et il faut y ajouter la chute d'activité des métiers de bouche (boulangeries, bouchers et fromagers) et bien sûr l'arrêt des exportations. Quel chiffre d'affaire le secteur aura-t-il perdu sachant que 17 600 IAA comptabilisées par l'Ania se partagent un CA quotidien de 500 M€*? Le quart? Peut-être plus car beaucoup de Français ont remplacé des produits à valeur ajoutée par des produits bien moins chers... Et donc souvent des produits de PME par des produits de grands groupes...

* Le CA annuel du secteur est en effet de 180 mds€

L'HOMME

Laurent Seriat succède à Ronan Loison à la DG des Salines de Guérande

Laurent Seriat, qui était directeur commercial (GMS-RHD-export) depuis 2014, a été promu DG des Salines de Guérande.

Il remplace Ronan Loison, qui a pris la DG de la coopérative Savéol.

Parcours de Laurent Seriat : 1993 Lustucru Frais → 2006 Panzani → 2008 Labeyrie FF → 2014 Salines de Guérande

Les Salines de Guérande réalisent un CA de 25 M€ avec 75 salariés, 220 paludiers et 200 références. Répartition du CA :

- GMS 50%
- RHD : 35%
- IAA 15%
- Export (50 pays)

Avec sa marque Le Guérandais créée en 1988, la PME est leader des sels d'origine avec 60% de PDM.

"Conséquence du Covid-19, nous tournons en 3/8 pour répondre aux commandes historiques de nos clients GMS et IAA", explique Laurent Seriat.

Ajoutons que Karine Groizard (ex-Lorina) vient de rejoindre l'entreprise en tant que responsable marketing.



LE PRODUIT

Alpina : riz et quinoa "Bio de France"

Alpina Savoie élargit sa gamme "Bio de France" avec 5 références "zéro résidu de pesticides" :

- riz : blanc ou complet* (2,52€)
- quinoa blanc du Berry* (4,30€)
- nouilles complètes** (1,89€)
- cœur de blé* (2,15€)

* 400g, ** 500g



Bulletin p10

Le Manager de l'alimentaire

Abonnez-vous



Le Manager de l'alimentaire

LA LETTRE BIMENSUELLE B2B DE L'INDUSTRIE ALIMENTAIRE

8, rue François-Villon, 75015 Paris. Tél.: 06 72 70 74 87

redaction@manager-alimentaire.com www.manager-alimentaire.com

Rédaction en chef :

Jean-Luc Jicquel (tel : 06 72 70 74 87, redaction@manager-alimentaire.com).

Publicité au journal (tel : 06 72 70 74 87 publicite@manager-alimentaire.com).

Siège social

JLJ presse, 51 Rue Marcheron, 92170 VANVES.

Directeur de la publication Jean-Luc Jicquel.

Imprimeur

Imprimerie de l'Avesnois, 59440 Avesnes-sur-Helpe.

Prix au numéro 10 €.

N° de Commission paritaire 0324T82822.

ISSN 1639-2655.

Abonnement : Martine Delattre

(tel : 03 27 56 12 19

martine@manager-alimentaire.com).

Reproduction interdite.

INNOVATION

Maître Jacques : nouveautés été

Maître Jacques (Rennes) appartient depuis 2012 à la coopérative Agrial.

Brochettes LS

7x3 brochettes, sur pic inox avec un packaging premium, viandes FR, barquette 460g à 580g selon référence - poulet : "poivrons & oignons" (7j), "citron vert & curry", "tajine" (10j) - bœuf : "poivrons & oignons", "mexicaine" (7j) - porc : "citron & thym" (10j) - dinde : "paprika" (10j)



spéciale four.

- NEW : filet mignon de porc façon catalane (x6, 180g, 10j)

Brochettes Rayon Trad

2 x 8 brochettes sur pic inox sous atmosphère (2,4 à 3,3kg selon ref). 10 jours pour les brochettes de porc et de volaille, 7 jours pour le bœuf - 2 x poulet : "thai", "tajine" - 2 x bœuf : "3 poivres (noir du Tellichery, noir fumé et maniguette), piment tabasco - 2 x porc : "rougail", "citron et thym"



À griller Rayon Trad

- araignée de porc marinée à l'indienne (x50, 3,2kg, 10j) - côte de porc marinée à l'indienne (x24, 4,9 kg, 10j)

Mini brochettes LS

Depuis 2018, 4 réf de 6 mini-brochettes de viandes marinées de bœuf et de poulet dans une barquette cuisson

FSC, +6% de plastique (notamment pour le bouchon) issu de la canne à sucre. - brique plus légère qu'une brique classique - 23% moins de CO2 qu'une bouteille plastique

Harrys : brioches tranchées sans additifs

Harrys (groupe Barilla) lancera en juin la 1ère gamme de brioches tranchées sans additifs du marché. 4 ref 485g (sans palme) - classique (Nutri-score D) - farine complète (C) - pépites de chocolat (C) - moins 30% de sucre (B)



Et aussi, sans additif : - un pain de mie tressé à la main "50 ans" avec une farine semi-complète (A, 400g, 2,19€) Par ailleurs, la marque adoptera en avril le Nutri-score. En 2019, Harrys a réalisé un CA de 350 M€.

Boehli : l'Apéro Party, un mélange sucré-salé

Boehli lance l'Apéro Party, un mélange associant : - mini-bretzels - rondzels (biscuits aux graines pavot et sésame) - mini-sticks - raisins secs et cacahuètes Cette association sucrée-salée allie moelleux et croquant (sachet 125g, 2€).



Cité Marine-Cap Océan : rillettes mono-espèces

Cité Marine (Kervignac, 56) met en avant les rillettes de la mer & tartinables de la marque Cap Océan au rayon traiteur de la mer. Cité Marine a racheté cette activité en 2015 à Savencia en même temps que l'usine de Verson (14) et la marque "Cap Océan".

Principale nouveauté : les "Rillettes Incroyables", qui affichent quatre "Sans" : colorant, conservateur, arôme, additif (2,99€, pot 140g). Ce sont les seules rillettes de poissons mono-espèces du marché, selon Cité Marine. 3 ref :



- thon MSC Espelette - maquereau poivre noir - saumon ASC échalote poivre noir Les 3 autres gammes n'affichent pas la mention "Sans additif"

- nature. 3 ref : thon, saumon, crabe (2,79€, 150g) - fromage frais. 3 ref : thon, saumon, maquereau (2,69€, 140g) - fusion food. 3 ref : crevettes façon thai, "thon gingembre confit", "merlu blanc citron coriandre" (2,69€, 140g).



Bret's : chips "paprika fumé" et "bio baies roses et poivre"

Bret's (Altho) signe 2 nouvelles chips : - "paprika fumé" (1,49€, 125g). Le segment des chips épicées a progressé de 13,3% en 2019 - bio "baies roses et poivre" (2,49€, 100g)



Comptoir de Mathilde : "Les Tartinables du Monde"

Comptoir de Mathilde (Tulette, 26) lance la gamme "Les Tartinables du Monde". 6 ref (90g ou 100g, 5,90€) : - bar à la libanaise - crevettes à la thaïlandaise - poivronade chorizo / méditerranéenne



Herta : "tarte en Or" sans palme

Herta lance "tarte en Or" sans huile de palme (230g, 1,79€, feuilleté et brisée). Les 2 refs sont également "sans additif"

Herta a remplacé l'huile de palme par un mélange de beurre pâtissier et d'huile de tournesol. Résultat, selon Herta : "un profil nutritionnel plus intéressant que les pâtes pur beurre du fait des teneurs en matières



grasses et acides gras saturés inférieures".

La catégorie des pâtes à tarte pèse 265 M€.

Herta est la marque leader avec 32,2% de PDM valeur, 11 millions de foyers et une pénétration de 37,7pts.

Pressade : "Le bio du marché"

Pressade (Britvic) lance la gamme "Le bio du marché", qui associe 75% de jus non concentré (75% ou plus) et 25% d'eau. 3 ref (brique 1L, 2,25€) :



- pommes de France (eau 25%) - orange valencia (Espagne, eau 25%) - fruits du verger & poire william (jus de pomme, purées de poire et d'abricot bio, eau 14%)

SSA et sans résidus de pesticides - brique kraft bio-sourcée, d'origine végétale à hauteur de 81% - répartition des 81% : 75% de papier

Bjorg : biscuits et céréales "P'tits Curieux"

Pour les enfants, Bjorg lance la gamme "P'tits Curieux", qui réunit 9 recettes avec des céréales complètes et une teneur en sucre adaptée : - 4 céréales de petit déjeuner (sucres simples <19g/100g). 4 ref : "Crispmiel" (blé), "Croc pétales" (maïs), "Croustiétoiles" (avoine complète, riz, céréales, 2 ref : choco, miel)



- 5 biscuits (sucres libres <9g par portion) :

- barquettes blé complet (frais, abricot) - sablé chocolat au lait - barres cookies (2 ref : "chocolat", "choco noisettes")

Herta étend sa gamme "sans nitrite"

Herta étend sa gamme "sans nitrite" : - jambon "-25% de sel" : 5 ref dont 1 "tranché fin" et 1 "broche" et 3 ref 2/4/6T (Illkirch) - blanc de poulet à la broche "-25% de sel" (4T, 120g, 2,70€) - Label Rouge (4T, 140g, 3,39€) - Knacki : porc et volaille - Tendre Croq "jambon comté" En 2019, Herta a écoulé 4 100T de jambon "sans nitrite".



- poulet tandoori/indienne
- tajine de légumes /marocaine
- chili /tex mex

Herta Le Bon végétal : saucisse et nuggets

Le bon Végétal (Herta) signe 2 nouveautés :



- saucisse nature au blé B (4x50g, 3,49€)
- nuggets croustillants A (180g, 3,29€), 2 ref: "carottes et potiron", "tomates et poivrons". Sans conservateur (le vinaigre assure la conservation). Composition : blé et 70% de légumes. Panure de légumes croustillante.

La croissance du traiteur végétal s'est réduite en 2019 (+4,4% en valeur en 2019).

Herta Le bon Végétal reste leader avec 36,4% de PDM valeur en 2019 et 2,7 millions de foyers acheteurs.

Ker Cadéac Kids : madeleines Cœur "framboise & perles de sucre"

Ker Cadéac Kids étend sa gamme de madeleine "Cœur" avec 2 sachets de 12 ou 13 madeleines fourrées :



- chocolat & pépites de chocolat (x12)
- framboise & perles de sucre (x13)
3 parfums existaient déjà : "chocolat noisette", "fraise", "abricot" (2,69€, 90 jours, x13, emballage individuel).

Granini : nectar d'ananas bio en mini bocaux 25cl

Pour la CHD, Granini complète sa gamme de mini bocaux bio 25cl avec un nectar d'ananas sans sucres ajoutés avec une forte teneur en fruit (80%).



La gamme bio réunit 4 parfums cœur de marché : pomme, orange, multi-fruit bio et tomate (issue d'une production française).

Carton tray brut sans impression de 12 mini bocaux.

Babybio en pleine forme

Sur un marché infantile de nouveau en déclin (val -0,9%, vol -5,8%), le segment bio a une nouvelle fois progressé (pdm 19,2%).

Sur le segment du bio, la pdm valeur de Babybio (Vitagermine) a atteint 31,8%.

En 2020, Babybio misera sur des recettes originales et sur les fruits et légumes de "nos régions" (clémentines de Corse, fraise et framboise de Corrèze, potimarron vert du Maine-et-Loire, chou-fleur de Bretagne).

La marque a même racheté 2 exploitations agricoles en Pays de la Loire ce qui lui permet d'ajouter "de NOS FERMES" sur le facing de certaines recettes.

Les nouveaux packagings mettent par ailleurs davantage en avant les origines locales des ingrédients.

Signalons enfin que les 12 nouvelles références de laits infantiles vont au-delà de la réglementation européenne en affichant des teneurs en DHA (les plus hautes du marché) et en ARA équilibrées.

Vitagermine (Babybio et Vitabio) a été racheté en 2014 par Materna (avec Lact'Union).



Les 20 nouveautés 2020

2 petits pots légumes

- potimarron vert butternut des "fermes Babybio" (circuit bio, 2x130g, 1,98€)
- chou-fleur de Bretagne pdt

4 céréales infantiles SSA

- extraits de plantes avec base multi-céréales (220g, 4,33€):
 - verveine fleur d'orange camomille
 - mélisse fenouil
- légumes avec base riz & quinoa (220g, 4,96€):
 - tomate poivron
 - carotte mais

1 brassé vache : pomme de Provence fleur d'orange (4x85g, 4,01€)

1 gourde menu fenouil lentilles du Gers bar (180g, 2,06€)

1 petit pot fruits pomme d'aquitaine clémentines de Corse (2x130g, 2,90€)

2 brassés chèvre SSA (4x85g, 5,96€)

- poire de Provence vanille
- pomme d'aquitaine framboise

2 brassés végétaux SSA (4x85g, 4,96€)

- riz pêche d'Occitanie poire de Provence
- avoine banane



La Belle-Iloise : maquereau "citron, aneth, bergamote"

La Belle-Iloise (Quiberon) décline une nouvelle variation sur le maquereau : "citron, aneth, bergamote" (5x118g, 13,60€).



Les filets de maquereaux sont cuits dans un court bouillon avant d'être emboîtés à la main puis recouverts d'une marinade (aneth, baies roses, citron bergamote).

Traiteur de Paris : moelleux au chocolat cœur caramel

Traiteur de Paris décline son moelleux au chocolat avec un cœur caramel au sel de Guérande (surgelé, 20x100g, Ø7cm).



Candia : c'est parti pour le Nutri-Score

Candia déploiera le Nutri-Score, avec des notes A et B sur ses laits et

boissons lactées d'ici fin 2020.

C'est déjà fait pour Viva, Grand Lait Frais de Montagne et Candy'Up Bio.



Amand Terroir : andouillettes "spécial barbecue"

RHD. Amand Terroir met en avant des andouillettes "spécial barbecue" (sous vide, x4 ou x8, 500g et 1000g).
2 ref : nature, herbes.



Belles Glaces : vanille, pécan et caramel

La Manufacture des Belles Glaces (LMBG), qui compte 40 recettes, signe 2 nouveautés en GMS (pot 460ml/300g, 5,15€)

- vanille Bourbon de Madagascar,
- noix de pécan et sauce caramel
- choco-noisette, éclats de noisettes et sauce chocolat



LMBG (ex-Glaces de Lyon) a été racheté fin 2018 par Antilles-Glaces* (CA 200 M€) à la famille Delmotte. Le leader de l'alimentaire des Antilles-Guyane exploite aussi dans l'hexagone la marque "Caresse Antillaise" au rayon frais GMS (fabrication LSDH, logistique Eurial) et, depuis janvier, au rayon glaces.

* Antilles-Glaces : glaces, produits laitiers frais, boissons gazeuses, jus de fruits, bières, confitures et fruits et légumes (4^{ème} gamme).

Ecoïdées : 3 riz javanais bio signés Sunria

Magasins bio. Ecoïdées (Soultz-sous-Forêts, 67) lance sous la marque Sunria 3 riz javanais bio et équitable : Rainforest, Pandan, Volcano (1kg, 6,90€). Sunria ("soleil" + "joie") est une marque de l'entreprise Bloom Agro qui valorise la production de paysans indonésiens (projet bio-équitable).



NOUVELLES DATES

Retrouvez Le Manager sur vos salons !

de l'alimentaire

Le Manager sera distribué sur Sandwich & Snack Show 20-21-22 SEPTEMBRE 2020 - PARIS Porte de Versailles - Hall 7.3

SANDWICH & SNACK SHOW





Mondelez : Snackfutures créé "NoCOé", des crackers "zéro carbone"

1. Avec Fooding Company, Snackfutures a co-créé NoCOé, une marque apéritive zéro carbone.



Ces crackers bio sont fabriqués près de La Rochelle avec des ingrédients bio à 95% (petit épeautre, chanvre, graines de courge, sel de Guérande).

2 saveurs : fleur de sel et romarin (Yuka 100).
Snackfutures est le hub innovation de Mondelez.

Bonne Maman : infusions bio

1. L'agence Sub a accompagné Bonne Maman pour la création de ses infusions bio.
Sub a développé un univers poétique à travers des illustrations au trait.



Hubert : "La bonne barre"

1. Antoine Boileau et Hugo Hiolin, fondateurs de la marque "Hubert Miraculous", lancent des barres énergétiques chocolatées artisanales, saines, sympas et 100% françaises (ni colorant, ni conservateur).



Baptisée "La Bonne Barre", la

gamme réunit 2 ref :

- "Coup de fouet" (rouge) : baies de goji, chocolat noir 45% et guarana moulu maison
- "Force et énergie" (verte) : chocolat blanc, pommes séchées et spiruline
- une 3^{ème} barre (jaune) sera lancée en juin

Plusieurs ingrédients proviennent de Franche-Comté :

- le miel d'acacia
- la farine du Moulin de l'Abbaye (famille Pouthier)
- les œufs bio plein air
- la spiruline de Sancey (production écoresponsable)

Hubert (Loray, 25) envisage même de planter ses propres pommiers...

Le Petit Basque se relooke

1. La marque Le Petit Basque, qui appartient au breton Sill, déploie une nouvelle identité visuelle.

- bandeau bleu vertical, estampillé du logo modernisé
- pictogramme représentant la lactaune
- logo "Lait du Sud-Ouest - Fabriqué en Gironde"



Salades : Daunat à l'assaut des coffrets

18 mois après son arrivée, Frédéric Oriol, PDG, peut se féliciter du rebond de la marque Daunat sur le "sandwich GMS" face à Sodebo.

Sur les salades, en revanche, c'est plus compliqué... En 2019, Daunat a en effet encore reculé face à Sodebo (n°1) et Mix (n°2).



Frédéric Oriol

Le marché des salades GMS

TOTAL : 336 M€, -1% (99 Muc)

- coffrets : 175 M€, -1,3%
- bols mélanges : 117 M€, +2,1%
- avec féculents : 78 M€, +8,1%
- sans féculents : 39 M€, -8,1%
- bols compartimentés : 27,5 M€, -2,4%
- accompagnements : 16,3 M€, -14,6%

- Sur un an*, la marque Daunat a réalisé un CA de 43 M€ en recul de -3% avec 13 millions de packs. Sa pdm valeur est de 12,7%.

- Daunat progresse tout de même de 1^{er} sur le "cœur de gamme" avec ses offres "Bulle fraîcheur" (bols sans féculents) et "Pause Pasta" (bols avec féculents)

* IRI CAM Po2/20, HMSM +drive +proxi

Coffrets : nouvelle gamme

- Les coffrets, qui sont dominés par Sodebo, sont le 1^{er} segment du marché (52% du CA).

- Daunat revient avec une nouvelle gamme qui associe une salade plus gourmande, une tartinade tomate ou poivron (TT ou TP, avec des crackers aux graines) et une tartelette au chocolat



- La gamme compte 4 ref 320g (4,69€ sauf Champêtre 4,49€)

- "Champêtre" : poulet rôti, TT, mini coquillages emmental & mimolette, TC (+sauce moutarde à l'ancienne)

- "Riviera" : thon listao, TT, mini coquillages dés de fromage & brunoise de concombre, TC (+sauce fromage blanc citron)

- "Caesar" : poulet rôti, TP, mini pennes œuf grana padano (+sauce caesar)

- "Dolce Vita" : jambon cru, TP, mini pennes poivrons jaunes, TC (+vinaigrette balsamique)

* TT ou TP = tartinade tomate ou tartinade poivron

* TC = tomates cerise

Pause Pasta : nouvelle ref

- Les "bols féculents" sont le 2^d segment (24% du CA), qui est le 1^{er} contributeur à la croissance du marché. Daunat y est présent avec sa gamme "Pause Pasta", qui est en croissance.

- Les recettes ont été revues pour être plus gourmandes : poulet rôti

plus gourmand dans la caesar, cornichons croquants dans la parisienne, mimolette dans la paysanne

- NEW. "Océane" : thon, dés de fromage, vinaigre balsamique (Nutri-score A comme les autres ref)



Salad Bar : gamme revue

- La gamme "Salad Bar" (250g) fait partie des bols compartimentés (10^e du marché).

- Daunat recentre sa gamme "Salad Bar" sur 3 "variétés clés" avec des ingrédients plus gourmands et une base unique dans le bol (salade et pâtes cuisinées)



- "Caesar" : poulet rôti, œuf fromage italien, sauce caesar (B, 4,59€)

- "Little Italy" : jambon sec, mozzarella, légumes marinés, sauce balsamique (A, 4,39€)

- "New York" : poulet rôti, cheddar emmental, légumes marinés, sauce balsamique (B, 4,39€)

Ambitions nutritionnelles

- Cleaning Yuka. 2021 : retrait de 14 additifs des gammes repas

- Nutricore. 2022 : 75% des ref A ou B contre 57% aujourd'hui

Sandwichs : cap sur le fromage frais

Marché du sandwichs GMS

TOTAL : 480 M€, +0,7% (242 Muc)

- triangles x2 : 185,6 M€, -7,5%
- triangles x3 : 102,8 M€, +11,9%
- triangles x4 : 0,53 M€, +770%
- baguettes : 110,1 M€, +7,4%
- wraps : 48,7 M€, +0,3%
- minis : 24,8 M€, +20,3%
- spécialités : 2,6 M€, -32,4%
- ronds : 4,5 M€, -41,1%

- Sur un an*, la marque Daunat a réalisé un CA de 152 M€ en forte hausse de +5,7% avec 68 millions de packs. Sa pdm valeur atteint 31,8%. Daunat est le 1^{er} contributeur à la croissance devant Sodebo.

- Toutes les gammes Daunat progressent : mini +22%, wraps +10%,

baguettes +10% ; clubs +2%.

* IRI CAM Po2/20, HMSM +drive +proxi

Les Tartinades

- Cette gamme de sandwichs au fromage frais (4 ref) connaît un gros succès (CA additionnel 3,5 M€) avec 4 ref : 3 Club (pain viennois) et 1 "Minis thon" (x2), qui est la meilleure "inno sandwich" de 2019.

- NEW : 2 Club 135g avec un pain suédois clean (nouvelle recette légèrement doré)

- thon, ciboulette (2,10€)
- saumon, concombre aneth (2,35€)
- pack aluminisé pour une DLC client de 11 jours
- NEW : un "Minis" (2,05€, 130g) :

"Jambon herbes"

- La gamme "Les Tartinades" réunira donc 9 ref : 3 Club viennois, 2 Club suédois et 2 minis



XXL

N°1 des ventes, XXL est la gamme phare de Daunat et une "marque fille forte"

- NEW : "Thon crudités, sauce cocktail" (avec le "nouveau pain suédois clean, doré, 210g)

MANAGEMENT

Confinement : les grands hypers chutent

■ Conséquence du confinement : les hypermarchés, surtout les plus grands, sont fragilisés, selon Nielsen. On avait déjà observé ce phénomène en Italie. Résultats des CA de la 1^{ère} semaine de confinement :

- hypers >7 500m ² :	-24%
- hypers <7 500m ² :	-14%
- supers >2 000m ² :	+4%
- supers <2 000m ² :	+8%
- proximi urbaine :	+28%
- proximi rurale :	+39%
- drive :	+65%

La part des supermarchés et de la proximité devrait continuer de progresser compte tenu de la fermeture de la plupart des marchés en plein air (22% de Français en effet les fréquentent). Mais le gagnant sur le long terme selon Nielsen est le drive.

“Mobilisation Emploi” au service des IAA

■ L'Ania se félicite de l'ouverture de la plate-forme “Mobilisation Emploi” initiée par le gouvernement et portée par Pôle emploi.

* mobilisationemploi.gouv.fr,

Covid-19 : 4 IAA sur 5 perdent du CA

■ Selon une 1^{ère} enquête de l'Ania, la crise liée au Covid-19 a eu impact négatif pour 4 IAA sur 5 :

- hausse de CA : 22% des IAA
- baisse de CA : 78% des IAA

{ >50% : 26% des IAA
25% à 50% : 23% des IAA
<25% : 40% des IAA

530 IAA avaient répondu au 27 mars dont TPE-PME 80%, ETI 17% et grands groupes 3%.

L'Ania a prévu de renouveler cette enquête.

Impacts du Covid-19 : l'exemple de Saint Jean

■ Guillaume Blanloeil, président de Saint Jean (pâtes fraîches, raviolis, quenelles...), a listé les impacts constatés au 31 mars pour sa PME :

- hausse très forte de l'absentéisme ayant un impact sur les capacités de production



Guillaume Blanloeil

- baisse très importante de l'activité restauration, qui pesait 25% du CA 2019

- ruptures ponctuelles d'approvisionnement en matières premières, emballages, pièces détachées, équipements avec pour conséquence l'arrêt de certaines lignes et report de certains investissements,

- difficultés sur le transport

- nombreuses demandes de report de règlements clients et hausse probable des incidents de paiement en RHD

- décalage dans le lancement de nouveaux produits par certains clients.

- mesures de chômage partiel pour certains services

- pas de dividende au titre de l'exercice 2019

Plan de continuité : un guide des bonnes pratiques

■ L'Ania, la Coopération Agricole et 4 organisations syndicales de salariés ont diffusé un guide des bonnes pratiques pour la mise en place du plan de continuité d'activité dans les IAA.

Sandwich & Snack Show : reporté en septembre

■ Le Sandwich & Snack Show est reporté au 20-22 septembre 2020. Changement de pavillon : 73 (Paris, Porte de Versailles).

Unigrains : Sébastien Essioux, ex-DG d'Intermarché, nommé DGA

■ Sébastien Essioux, qui était DG des Mousquetaires depuis 2018, a rejoint Unigrains en tant que DGA.

Parcours : Andersen Consulting (Accenture) → Mars & Co → Mitchell Madison → A.T. Kearney → 2005 Bel → 2012 Axérial → 2017 Les Mousquetaires (DAF puis DG)
Unigrains est dirigé par Jean-François Laurain.



Sébastien Essioux

Agence Bio : départ de Florent Guhl

■ Florent Guhl, directeur de l'Agence Bio depuis 2016, a quitté ses fonctions pour prendre la direction régionale de l'alimentation en Occitanie.



Florent Guhl





Du 26 au 28 mai 2020
Rennes - Hall 3 Stand F33



PALAIS DES METS

« L'ERP COPILOTE a été déployé avec succès par des équipes compétentes et humaines. Au quotidien, la réactivité et la qualité du service maintenance sont appréciées. »

Dominique HERNANDEZ, Gérant.

www.infologic-copilote.fr



⇒ Bourse 2020 : en chute libre avec le Covid-19

IAA	1 ^{ER} JANV	3 ANS	5 ANS	3 AVRIL
1 Lindt	+3%	+37%	+48%	7 740CHF
2 Ter Beke (Belgique)	+1%	-35%	-46%	110€
3 Ebro (Panzani)	-3%	-3%	+6%	18,70€
4 Tipiak	-4%	-26%	-9%	64€
5 Fromageries Bel	-8%	-45%	-7%	288€
6 Bell (Suisse, viande)	-10%	-35%	-	236,5 CHF
7 LDC	-14%	-4%	+26%	89,8€
8 Bonduelle	-15%	-34%	-14%	19,88€
9 Saint Jean	-15%	-2%	+33%	20€
10 Robertet	-17%	+119%	+330%	770€
11 Eurogerm	-18%	+4%	+79%	26,2€
12 Greenyard	-21%	-79%	-78%	3,71€
13 Savencia	-22%	-38%	-17%	48€
14 Fleury Michon	-24%	-61%	-54%	23,9€
15 Danone	-24%	-9%	-10%	56,52€
16 Paulic*	-25%	-	-	4,5€
17 Sapmer	-26%	-46%	-10%	11,9€

18 Poulaillon	-28%	-59%	-	4,00€
19 Fermentalg	-40%	-59%	-85%	0,93€

La quasi-totalité des valeurs sont dans le rouge depuis le 1^{er} janvier. Et sur 3 ans, beaucoup ont perdu 1/3 voire la moitié de leur valeur ! Ebro (Panzani) résiste au Covid-19 grâce à l'engouement de la planète pour les pâtes et le riz...

Tipiak résiste également, sans doute grâce à ses semoules et ses plats surgelés salés.

Bonduelle profite de la dynamique de ses conserves et de ses surgelés en GMS mais souffre de sa forte exposition en foodservice. Saint Jean recule à cause de son exposition à la RHD et au rayon traiteur frais (fréquentation en baisse).

LDC, exposé à la RHF, perd pied également malgré une forte dynamique pendant la 1^{ère} semaine de confinement.

Fleury Michon, très pénalisé par le catering aérien, s'enfonce....

Savencia chute lourdement malgré ses bons résultats 2019.

Plats cuisinés-traiteur

Gaufrey Traiteur : le fils reprend

Gilles Gaufroy a cédé son entreprise à son fils Alexandre, 31 ans, qui a travaillé notamment chez Danone.

Gaufrey Traiteur Réceptions (Ollioules, 83) réalise un CA de 5,2 M€ avec un laboratoire de 1200m² et 35 salariés.

La société est membre des "Traiteurs de France".

Saint Jean : 2019, une année record

Saint Jean a bouclé 2019 sur un CA de 81,5 M€ (+9,93%) et un bénéfice après impôt de 3,9 M€.

- RO : 4,9 M€
- Capitaux propres : 69 M€
- Trésorerie 47 M€
- Dettes : 28 M€

Saint-Jean s'attaque aux œufs en rachetant Deroux

Saint-Jean a racheté la totalité du capital de son voisin Deroux Frères (Drôme), qui a réalisé un CA de 8,7 M€ dans les œufs avec 17 salariés (casserie et conditionnement).

Deroux est le plus gros fournisseur d'œufs de St-Jean. Deroux est aussi présent en GMS avec la marque "

"l'Œuf des collines".

La casserie dispose d'une capacité de 40T par semaine.

Répartition du CA de Deroux

- GMS : 30%
- RHD : 50%
- IAA : 20%
- œuf coquille : 75%
- ovoproduits : 25%
- bio : 10%
- plein air : 15%
- conventionnel : 75%

Guillaume Blanloeil, président de Saint-Jean, précise qu'il continuera de développer la marque "l'Œuf des collines" en GMS.

Viandes-volailles-œufs

Cocorette : Noriap prend la majorité

Noriap (CA 621 M€, Somme), qui détenait 33% de Cocorette (CA 120 M€), est monté au capital.

La coopérative des Hauts-de-France détient désormais

la majorité des parts du leader de l'œuf alternatif (plein air, bio et Label Rouge).

Pascal Lemaire, créateur de Cocorette en 2003, reste



président et actionnaire.

Damien François, directeur de Noriap, compte accueillir au capital des

coopératives afin de faire de Cocorette "une marque nationale", avec des productions dans



de nouvelles régions. Objectif : 1 milliard d'œufs sous 3 ans (contre 700 millions actuellement). Noriap est présent en amont dans l'alimentation des poules pondeuses avec sa filiale Novial.

Cocorette en chiffres :

- 120 M€, 500 éleveurs, 100 salariés
- 6 sites de conditionnement : Doullens, Breteuil, Arras, Valence, Montauban, Nancy
- 1 casserie d'œufs en Bretagne

LDC : Le Gaulois en TV

Le Covid-19 ne modifie pas le programme de LDC... Comme prévu, Le

Gaulois revient à la télévision* 

avec une nouvelle signature "C'est bon d'être Gaulois !" (agence Business).

L'origine française en mise en avant mais aussi la diversité des produits : cru, cuit, pané, œufs, charcuterie.

* 5 avril au 2 mai

Matines perd 15 M€ par an

Daniel Pagniez, DG de Matines, a précisé aux Échos que l'entreprise perd 15 M€ par an depuis 6 exercices. Matines, qui est le n°1 des œufs "en cage", a engagé un programme de réorganisation qui se traduira par 41 suppressions de postes (LMA n°344).

Volailles : des gagnants mais aussi des perdants

L'entrée en vigueur du confinement a dopé les ventes de poulet et d'œuf en GMS. Surtout les 1^{ers} jours : œuf +60%, volaille +50%.

Il a fallu basculer les volumes de la RHF vers les GMS.

Chez LDC, cela a nécessité d'arrêter 3 sites : Farmor (220 salariés), Celtys (120 salariés) et Chapon Bressan (20 salariés).

Après le pic de la 1^{ère} semaine, la progression des volumes en GMS serait revenue à +15 à +20%, ce qui est logique compte tenu de l'accroissement du nombre de repas pris à domicile. Les victimes du confinement sont essentiellement :

- les importations de poulet, qui sont très majoritaires en RHF
- les produits festifs (pintade, caille, pigeon, canard, foie gras), qui sont surtout consommés dans les restaurants (hors Pâques et Noël)

Retrouvez Le Manager

de l'alimentaire

sur vos salons !

Le Manager sera distribué sur le SIAL
18-22 Octobre 2020 - PARIS NORD VILLEPINTE

SIAL
INSPIRE FOOD BUSINESS
18 - 22 octobre 2020
PARIS NORD VILLEPINTE - PARIS

LOOK DEEPER

⇒ Bourse 2020 : GMS et RHD

LES GMS	1 ^{ER} JANV	3 ANS	5 ANS	31/12/19
1 Carrefour	+1%	-27%	-49%	15,09€
2 Casino	-15%	-31%	-58%	34,4€

Casino perd 15% depuis le 1^{er} janvier malgré le rebond de ses ventes en mars. Carrefour est pour une fois dans le vert grâce à une amélioration de ses performances et à la dynamiques de ventes. Sur 5 ans, l'un et l'autre ont perdu la moitié de leur valeur.

LA RESTAURATION	1 ^{ER} JANV	3 ANS	5 ANS	31/12/19
1 Sodexo	-44%	-47%	-36%	58,86€
2 Compass	-44%	-27%	-7%	1100 GBX
3 Elior	-58%	-74%	-65%	5,47€

En un mois, le secteur a perdu la moitié de sa valeur ! Elior, qui s'est recentré sur la restauration collective, perd près de 60%. Des pans entiers de ses activités sont à l'arrêt : scolaire, entreprises... Plus diversifiés, Sodexo et Compass résistent à peine mieux.

⇒ Bourse 2020 : le Champagne part en vrille

EN HAUSSE	1 ^{ER} JANV	3 ANS	5 ANS	31/12/19
1 Spadel	-9%	+51%	+119%	181,00€
2 Rémy Cointreau	-10%	+10%	+42%	98,65€
3 Laurent Perrier	-15%	+7%	-10%	74€
4 Perno Ricard	-20%	+13%	+12%	126,8€
5 Heineken	-25%	-12%	-3%	70,78€
6 Lanson BCC	-27%	-34%	-44%	19,20€
7 Britvic	-29%	+0%	-14%	644£
8 Vranken Pommery	-35%	-40%	-54%	13,00€
9 Marie Brizard MBWS	-36%	-93%	-94%	1,03€
10 Advini	-39%	-55%	-44%	16€

Aucune boisson n'échappe à la débacle depuis janvier.

Les champagnes, qui étaient déjà mal en point, s'enfoncent un peu plus...

Malgré leur recul, Perno Ricard et Rémy Cointreau restent dans le vert sur 3 ans et sur 5 ans.

Marie Brizard n'en finit pas de chercher le fond...

les ovoproduits frais, les panés et les nuggets destinés à la restauration collective ou commerciale

Multi-filières Unicor est préoccupé par Arcadie Sud-Ouest

Unicor* se dit préoccupé par la situation industrielle et financière d'Arcadie Sud-Ouest.

"Nous avons fait des propositions aux autres actionnaires", explique Jean-Claude Virenque, président de

la coopérative.

Unicor (Rodez) a bouclé

2019 sur un ebitda

de 7,9 M€ (+37,2%) pour un CA de 372 M€.

- agneaux français : n°1 national avec 508 973 têtes (-7,9%)

- palmipède : croissance à 2 chiffres

- semences : l'intégration de Causades au sein de Euralis Semences

permettra de créer le n°3 européen

Les Halles de l'Aveyron vont se concentrer sur un modèle de magasins plus

petits en cœur de ville avec une offre territoriale qualitative.

Dirigé par Denis Simon, Unicor est présent sur 8 départements*.

* Aveyron, Cantal, Lot, Lozère, Haute-Loire, Hérault, Tarn et Tarn-et-Garonne

Euralis : Christophe Congues remplace Christian Pèes

Christian Pèes, président d'Euralis, sera indisponible ces prochains mois pour des raisons de santé. Christophe Congues, 47 ans, le

remplacera en tant que président délégué. Il produit du maïs semences, des kiwis et du tabac à Moutour (64).

Philippe Saux a été confirmé comme DG.

Euralis a bouclé un exercice 18/19 (dos juin) en recul :

- CA : 1 350 M€ (vs 1 400 M€)

- Ebitda : 45 M€ (vs 51,5 M€)

- RN : 4 M€ (vs -26 M€)

La division "Ateliers culinaires" (=pôle food) a vu son CA chuter à

437 M€ (vs 460 M€) avec 2 380 salariés

(vs 2 592 salariés) Ce pôle réunit Montfort et Rougicé (canard gras), Stalaven (traiteur), Teyssier (salaisons...).

Floridienne : l'alimentaire revient dans le vert

Floridienne a bouclé 2019 sur un résultat net de 13 M€ en hausse de 25%.

Lebitda passe de 24 M€ à 34 M€.

- CA 410 M€, +7,1%

- alimentation : 201 M€, -1,5%

- sciences du vivant : 148 M€, +25%

- chimie : 61 M€, +1%

La division "alimentation festive" (CA 201 M€) revient dans le vert



Christian Pèes



Christophe Congues



Philippe Saux

- ebitda : 6,1 M€ +vs 4,2 M€
- résultat net : +0,8 M€ vs -2,4 M€
Les 2 filiales "Traiteur de la mer" ont amélioré leur rentabilité.

- produits de la mer : Gel Manche, Gourmet des Îles, Simon Dutriaux, Salm Invest, Vendsyssel, Karras

- gastronomie : FdG, Gartal Mareval, Doussot...

- épicerie fine : Altesse Quality Food,

HB Products, Delka, Merydis
Le pôle "sciences du vivant" (ebitda 24 M€ et RN 11,5 M€) est le pôle le plus rentable. Ce pôle réunit 3 sociétés :

- Biobest : lutte biologique pour les cultures (production d'insectes piégeages de nuisibles...)

- Enzybel : enzymes d'origine végétale et animale

27^e édition

LE CONCOURS NATIONAL AGROPOLE

Création d'entreprises Agroalimentaires

▶ 60 000 €
de dotations

▶ Réception des dossiers
avant le 30 avril 2020 sur
WWW.AGROPOLE.COM





- Sopral : culture et distribution de vanille de Madagascar
Le pôle "chimie" est constitué de 2 activités : recyclages des batteries, stabilisants pour PVC.

Arterris : Jacques Logie écarté, Christian Reclus assure l'intérim

Jacques Logie a quitté la DG d'Arterris à la suite de divergences de vues avec son conseil d'administration. Jacques Logie occupait ce poste depuis 9 ans. Christian Reclus, DGA, assure l'intérim.



Jacques Logie



Christian Reclus

Le Groupe Coopératif s'étend sur la région Occitanie et la Provence-Alpes-Côte d'Azur.

- CA 998 M€, 25 000 agriculteurs et 2 200 salariés

Bel reporte des projets

Pour limiter les effets de la pandémie sur sa trésorerie, Antoine Fiévet, pdg de Bel, a priorisé ses investissements, en reportant au maximum les projets prévus pour les prochains mois.

Bel conserve une forte liquidité en cash (403 M€) et en lignes de crédit non tirées (820 M€ de maturité 2023 et 2024).

Produits laitiers

Fromageries Terres d'Or : Bernard Antoniazzi



Bernard Antoniazzi

Bernard Antoniazzi, qui était directeur d'usine chez Lincet, a rejoint Fromageries Terres d'Or en tant que directeur industriel.

Parcours : 2008 Agis-LDC

Traiteur → 2017 Lincet

Produits de la mer Le Graët investit 2,7 M€ dans sa filière pêche

Le Graët (Guingamp) a investi 2,7 M€ pour agrandir et moderniser son activité de mareyage (+découpe et filetage) sur ses 2 sites du port d'Erquy (22).

- 1,7 M€ chez Gallen pour 470m² (raie, lotte). Clientèle : la restauration

- 1 M€ chez Pêcheries d'Armorique, qui double sa surface. Clientèle : GMS et IAA

Les 2 sociétés travaillent avec Porcher (armement) et Cobrenord (organisation de producteurs).

FILIÈRES

Defroidmont : Christophe Champion monte à 100% et s'allie à Isigny, Haxaire et Bel

Le 20 février, Christophe Champion, 51 ans, est monté à 100% dans la société Defroidmont (Maroilles, 59) en rachetant le solde des parts à la famille fondatrice.

Fondée en 1926, la PME met en avant son expertise boulangère avec des recettes brioches "clean label". Elle est connue pour ses flammiches au maroilles. Dans son site de 3 900 m², elle fabrique aussi des recettes traiteurs, des recettes sucrées, des tartes boulangères aux fromages, des mini brioches, des tartes vergeoises et des cramiques.

Depuis son arrivée fin 2018, Christophe Champion (ex-BCS, ex-Neuhauser) a étendu le territoire à l'apéritif et au snacking sucré. Lancées en avril 2019, les mini briochettes fourrées au fromage (et les couronnes) sont un succès. Elles sont cuites puis fourrées pour ne pas perdre la qualité organoleptique du fourrage.

La qualité de ces dernières a séduit les plus grands fromagers ce qui permet à Christophe Champion de lancer plusieurs fourrages en co-branding :

- avec Haxaire pour le Munster (France)



Christophe Champion

- avec Isigny pour le Brie et le Brie à la truffe de la St Jean (France et Export).

- et avec 3 marques de Bel : Boursin, La Vache qui Rit, et Leerdarmer (export GMS et food service).

Christophe Champion va ensuite dupliquer le concept sur le sucré avec des marques fortes et gourmandes.

Le rachat de l'entreprise s'accompagne d'un investissement de 0,4 M€ dans une nouvelle ligne semi-automatisée de briochettes fourrées salées et sucrées, qui sera opérationnelle en octobre.

Ajoutons que Defroidmont va proposer chez Auchan une tarte briochée type flamiche pour le rayon LS. 4 recettes 360g : "3 fromages", "jambon mozzarella", "montagnarde", "poireaux emmental".

* parmi les autres recettes développées par Defroidmont, signalons : "foie gras confit d'oignons", "brie à la truffe noire", "camembert miel", "chèvre figues", "chèvre au wasabi", "emmental tex mex", "cheddar", "brie à la truffe noire"

- CA 2019 : 3,7 M€ (34 salariés)
- CA 2020 : 4,2 M€ (50 salariés)



Bio-végétal

Bio c'Bon en difficulté

Bio c'Bon, qui appartient à la holding Marne & Finance, serait en difficulté selon LSA.

Créé en 2008 par Thierry Brissaud, le distributeur est contrôlé par la holding Marne & Finance, présidée par Thierry Chouraqui.

Bio c'Bon réalise un CA de 150 M€ avec 155 magasins.

FFT-Heura lance son "poulet végétal" chez Franprix

L'espagnol "Foods for Tomorrow" (Barcelone) s'attaque à la France en lançant chez Franprix ses "viandes végétales" surgelées à marque Heura.

Les produits (100% végétal) ont l'apparence, la texture et le goût du poulet. 2 ref :

- Original Chunks
- Mediterranean Chunks
Clean label, gluten-free, "Saveur de l'année 2020"...

FFT (CA 2019 : 2,5 M€) est déjà présent dans 7 pays. En Espagne, la foodtech est référencée dans 2 500 magasins, notamment chez (Carrefour).

Ekibio : 0,34 M€ de plus avec Pléniday

Ekibio (100 M€, 220 salariés) a

racheté la marque de compléments alimentaires Pléniday (LMA n°343). Thierry Chiesa, DG d'Ekibio, a précisé dans Les Echos que Pléniday réalisait un CA de 0,34 M€.



Surgelés

Halo Top débarque chez Monoprix

Halo Top, la marque de glace culte aux USA, s'attaque à la France en mettant en avant ses recettes pauvres en calories.

6 saveurs (473ml) sont référencées dans tous les Monoprix de France et dans une sélection de Monoprix :

- chocolate chip cookie dough
- peanut butter cup
- sea salt caramel
- vanilla bean
- strawberry cheesecake
- cookies & cream



Chaque pot contient 18g à 22g de protéines et entre 280 et 360 calories.

Le nombre de calories est affiché en très gros sur le pack. En 2017, Halo Top est devenue la glace la plus vendue des États-Unis. Fin 2017, Unilever avait failli racheter Halo Top mais avait reculé devant la facture (2 mds\$).

Aquibio passe aux sachets compostables Tipa pour ses F&L

Aquibio, grossiste bio, n'utilise plus que les sachets compostables Tipa pour ses fruits, légumes et champignons surgelés.

Aquibio est un fournisseur de surgelés bio pour les magasins bio et la RHD.

Basé à Villeneuve sur Lot, cette PME familiale a été fondée en 1994 par Joëlle et Éric Rookx, associés à d'autres agriculteurs bio.



Éric Rookx

Epicerie

Reitzel : Olivier Camille remplace Emmanuel Bois

Emmanuel Bois, qui a passé 15 années chez Reitzel France (dont les 5 dernières en tant que DG), a quitté le groupe.

Emmanuel Bois précise avoir doublé l'ebitda et relancé la filière des comichons français.

Il est remplacé par Olivier Camille, qui était DGA depuis fin 2018 et dans le groupe depuis 8 ans.



Emmanuel Bois



Olivier Camille

Labruyère reprend Maître du Terroir-Coutume

Labruyère* a pris le contrôle de "Maître du Terroir", une maison de torréfaction de cafés fins fondée en 2010, plus connue sous la marque "Coutume".

Tom Clark, fondateur de "Maître du Terroir", reste associé au projet avec des ambitions en CHR et en B2C (coffee-shop premium).

"Maître du Terroir" possède en effet 5 lieux à Paris et Genève.

Créé en 1909, Labruyère (Mâcon) est un groupe familial diversifié.

* conseillé par Hoche Avocats

Huile-sauces

Cauvin : Stéphane Jullian DG

Stéphane Jullian, 49 ans, a rejoint l'huilerie Cauvin en février 2019, en tant que DG.

Ingénieur agro-alimentaire, il a débuté à la Compagnie du Mont Lozère (directeur industriel puis DG) avant de passer 13 ans chez Bontout

(directeur commercial RHF et Indus-

trie), dont il était actionnaire.

Depuis le décès de Serge Filhol, ses 3 enfants (Pascale, Patrick et Julien) détiennent 100% du capital.

L'entreprise est présidée par Christian Port, époux de Pascale Filhol.

Histoire de Cauvin

- 1951 : Gilbert Cauvin rachète la production d'huile d'olives de Sauvour Chauvet

- 1982 : son fils, Gérard Cauvin, prend les rênes

- 2004 : Serge Filhol, ancien dirigeant de Royal-Canin rachète l'entreprise

- 2018 : Christian Port devient président après le décès de Serge Filhol

- 2019 : inauguration de la nouvelle usine sur l'Actiparc Mitra de Nîmes Métropole

- 2019 : arrivée de Stéphane Jullian en tant que DG

Cauvin réalise un CA de 30 M€ de CA avec 40 salariés. Objectif 50 M€ de CA d'ici 3 ans et 55 salariés.

Cauvin compte 80 références. Sa gamme Bio représente 42% de son CA.



St Hubert :

Charles de Kervenoaël remplace Patrick Cahuzac

Charles de Kervenoaël, qui était DG de St Hubert depuis mai 2019, a été promu président. Il remplace Patrick Cahuzac qui est parti à la retraite.

Patrick Cahuzac reste néanmoins actionnaire et membre du conseil de surveillance.

Charles de Kervenoaël, 53 ans, devra



Charles de Kervenoaël

renforcer la marque en France et en Italie et accélérer son expansion à l'international, notamment en Europe et en Chine.

Parcours : 1991 Danone → 2004 Scotts → 2008 Stanley Black & Decker → 2013 Dorel → 2019 St Hubert

Soréal livre des solutions hydro-alcooliques aux hôpitaux publics

L'UniHA (Union des hôpitaux pour les achats) a fait appel à Soréal pour conditionner de gros volumes de

solution hydro-alcoolique sur son site de Brie (35).

Le fabricant de sauces breton (30 M€, 10 000T, RHD, GMS, IAA) a redémarré une ligne de conditionnement pour remplir des flacons top-down 280ml. Cette ligne était à l'arrêt du fait de la fermeture des restaurants indépendants et des chaînés.

Les 1^{ers} camions ont quitté le site Soréal à destination des CHU de la région Grand Est le 2 avril. Le rythme prévu est de 40 000L/semaine.

UniHA (120 salariés) est le 1^{er} acheteur public français avec 4,6 mds€ en 2019.

Alcools

Karlsberg : la cession de La Licorne échoue à cause du Covid-19

Après discussion avec le management, le fonds UI Gestion et le brasseur Karlsberg ont stoppé l'opération de vente de la Brasserie Licorne compte tenu de l'épidémie de Covid-19.

Juste avant le début du confinement, UI avait annoncé



"15 minutes pour tout savoir sur 15 jours d'actualité"

2 n° par mois soit plus de 200 infos



*Vous n'avez plus le temps de lire ?
La presse s'entasse sur votre bureau ?*

Le Manager de l'alimentaire

a été conçu pour vous.

Innovations, Acquisitions, Investissements, Nominations

- L'information est hiérarchisée, décryptée, analysée et synthétisée.
- La maquette est conçue pour une lecture la plus agréable possible.



N°342

qui devait être distribué en Mars sur le CFIA Rennes



N°344

qui n'a pas été imprimé et n'est disponible qu'au format PDF

En « 15 minutes chrono », vous saurez tout ce qui s'est passé au cours de la dernière quinzaine.

LA LETTRE B2B DE L'AGROALIMENTAIRE

Votre temps est précieux ? Economisez-le avec

Le Manager de l'alimentaire

Abonnez-vous !
(20 numéros)
1 an 195€ TTC



FILIÈRES

son projet de rachat avec Dominique Baudendistel de La Licorne à Karlsberg (LMA n°344).

Présidé par Dominique Baudendistel, Licorne (Saverne) réalise un CA de 110 M€ avec 360 salariés. Le groupe produit :

- les marques Licorne, Slash, Spirit, El Grande, Karlsbräu, Amos, Unik
 - des bières sans alcool et des boissons énergétiques (Dark Dog)
- Licorne distribue également des bières de brasseurs régionaux.

Nicolas réouvre ses 500 magasins

Après avoir mis en place un plan de sécurité, Nicolas a réouvert ses 500 magasins sur toute la France.

Remy Cointreau perd plus de 26% de son CA

Covid-19. Rémy Cointreau estime que son CA trimestriel sera en repli organique de 26%. En Grande Chine, la plupart des magasins ont réouvert, ainsi que certains restaurants et bars. Le groupe anticipe néanmoins des déstockages de ses grossistes chinois

avant une reprise des commandes. Le recul du T2 devrait être supérieur à celui du T1.

Le groupe affirme disposer de 300 M€ de trésorerie excédentaire, par rapport à ses besoins.

RHD Vapiano en faillite, Carluccio's aussi

Vapiano (pâtes fraîches et salades) a annoncé sa mise en faillite. L'enseigne allemande compte 230 restaurants dans le monde, dont 55 en Allemagne.

Au Royaume-Uni, l'enseigne Carluccio's s'est aussi mise en faillite.

McDonald's prépare le déconfinement

McDonald's, qui avait fermé tous ses établissements, teste des bonnes pratiques dans 15 restaurants en région parisienne (3) et dans l'Ouest (12), selon Les Echos. L'enseigne n'y propose que la livraison et le drive. Chez Yum Brands, certains KFC ont déjà rouvert leur service de drive et de livraison à domicile. Idem pour Pizza Hut qui livre à nouveau.

Pet-food

Nestlé rachète Lily's Kitchen

Nestlé a racheté Lily's Kitchen (CA 96 M€), une marque britannique d'aliments pour chiens et chats.

Fondée en 2008, la marque met en avant la naturalité de ses ingrédients. Elle est présente dans plusieurs pays dont la France, Nestlé Purina Petcare (12,8 mds€, +7%) est l'une des divisions les plus dynamiques de Nestlé.

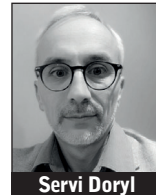


Technologie

Edeis : Serge Page rejoint Servi Doryl

Serge Page, qui était directeur commercial chez Edeis (ingénierie), a rejoint Servi Doryl pour occuper les mêmes fonctions. Servi Doryl fabrique des moules à fromages et des solutions d'affinage.

Parcours : 2001 Bel → 2009 SNC-Lavalin - Edeis



Servi Doryl

Distribution

Carrefour s'allie à Uber Eats

Carrefour annonce un accord avec Uber Eats. Il est possible de commander via l'application et le site Uber Eats.

Blockchain-traçabilité Connecting Food leve 3 M€ auprès d'Idia

Connecting Food a levé plus de 3 M€ auprès d'Idia, LeadBlock Partners et de ses business angels. Cette start-up française de la foodtech propose des solutions via la blockchain.

Idia a réalisé cet investissement à travers "CA Transitions", qui est le 1^{er} fonds bancaire engagé dans la transition agricole, agroalimentaire et énergétique.

Parmi les clients de Connecting Food : Soufflet, Axérial, Mondelez (marque LU), Herta, Terres du Sud (marque Delmond Foie Gras), Coop (1^{er} distributeur en Italie), Bionade (marque de soda allemande), Juste & Vendéen, Prospérité fermière, Fermes Larrère. Afin d'assurer la traçabilité des produits, la "Connecting Food Commu-

- Je souscris à l'offre de 1 an*, soit 20 numéros, pour 195€ TTC
- Je souscris à l'offre découverte de 6 mois*, soit 10 numéros, pour 99€ TTC
- Je joins le paiement correspondant par chèque à l'ordre de "Le Manager de l'alimentaire"
- Je préfère régler à réception de la facture
- Je souhaite recevoir une facture acquittée

Offre découverte !

6 mois
(10 numéros)
pour 99€ TTC



Le Manager de l'alimentaire "15 minutes pour tout savoir"

Bulletin d'abonnement

Nom : _____ Prénom : _____ Téléphone : _____
 Société : _____ Portable : _____
 Adresse : _____ Date : / /
 Code postal : _____ Ville : _____ Signature
 e-mail : _____



à retourner par mail : martine@manager-alimentaire.com



ou par courrier à : Le Manager de l'alimentaire - Service Abonnements
CS 70001 - 59361 Avesnes-Sur-Helpe Cedex

Contact :
Martine Delattre
Tél. : 03 27 56 12 19

N°345

* offre découverte destinée aux non abonnés en France métropolitaine.

nity" intègre aussi les fournisseurs de ses clients. Exemples : Terrena, Socopa, Axiane Meunerie, Eurovo...

* Idia Capital Investissement : Manuel Léal, Thomas Rossille, Martin Mézières, Jean Lebreton

Fruits & Légumes

Aviko recrute

François-Xavier Broutin

I. François-Xavier Broutin a rejoint Aviko en tant que responsable approvisionnement pour la France et la Belgique.

Il travaillait depuis 10 ans à l'Union des producteurs de pommes de terre (UNPT).

Boiron finance des pêcheurs dans la Drôme

I. Les vergers Boiron s'associent aux producteurs de la Drôme pour financer de nouveaux vergers de la variété Bellerime.

Boiron récupérera la totalité de la récolte (la 1^{ère} en 2022) pour produire sa purée de pêche blanche surgelée.



Grégory Watine

Les contrats durent 15 ans, soit la durée de vie de la plantation.

Dirigé par Grégory Watine, Boiron réalise un CA de 80 M€ (export 80%) avec 180 salariés.

Production : 15 000 T soit 15 millions de barquettes.

Formation

Ifria Centre-Val de Loire :

Philippe Villevalois directeur

I. Philippe Villevalois, créateur de l'Area Centre-Val de Loire en 2008, a repris la direction de l'Ifria Centre-Val de Loire (CFA agroalimentaire) créé en 2018 par l'Area.



Philippe Villevalois

L'Ifria propose 3 nouvelles formations en apprentissage pour la rentrée 2020 : un BTS maintenance, une licence et un diplôme d'ingénieur en partenariat avec Polytech.

Grossistes

Rungis lance un site de vente en ligne pour les particuliers

I. **Covid-19.** Le Marché International de Rungis a lancé "Rungis livré chez vous" en partenariat avec Califrais

et la Région Ile de France.

La plateforme livre les particuliers en région parisienne jusqu'à la fin du confinement.

Objectif : soutenir les producteurs d'Ile de France et les grossistes.

Multinationales

Danone : Magali Sartre dircom

I. Magali Sartre a rejoint Danone

en tant que directrice de la communication.

Parcours : Suez, Lexmark et Dia-geo.

Plus récemment, elle a initié la transformation responsable de Bel.



Magali Sartre

Diététique

Valbiotis et Nestlé

visent les prédiabétiques

I. Valbiotis a lancé la dernière phase de développement clinique de Totum-63 avec les équipes de Nestlé Health Science.

Valbiotis revendique des bénéfices métaboliques chez les prédiabétiques pour cette substance issue du végétal.

Covid-19

Agropole met en avant ses PME

I. **Covid-19.** Agropole met en avant ses PME, qui peuvent être fragilisées et qui disposent de sites de vente en ligne...

- Kokoji : petit déjeuner bio
 - So Kombucha : boisson au thé bio
 - Yooji : plats surgelés bio pour bébé
 - Le Temps des Cerises - Maison Taillefer : cafés - thés - chocolats
 - Oviatis : stevia bio de Lot-Et-Garonne
 - Natura Plus Ultra Petfood
- Basé à Agen, Agropole compte 113 entreprises et 2 564 emplois.

Vandemoortele résiste grâce au pain et à la proximité

I. **Covid-19.** Spécialiste de la BVP surgelés, Vandemoortele maintient son activité grâce à la progression de son activité pain et aux magasins de proximité (+supermarchés). Les catégories plaisirs (viennoiserie, pâtisserie, donuts) sont, quant à elles, en recul.

Vandemoortele s'appuie sur sa filiale transport.

UN ENSEMBLE DE SOLUTIONS RH POUR L'AGROALIMENTAIRE

Entreprises & Candidats

VOUS ÊTES UN PROFESSIONNEL DE NOTRE SECTEUR ?

Nos équipes vous accompagnent tout au long de votre carrière pour vous apporter conseil, évaluation, information...

VOUS ÊTES UNE ENTREPRISE ET SOUHAITEZ RECRUTER ?

Nous déclinons notre méthodologie en trois offres selon vos besoins.

MANAGERIA

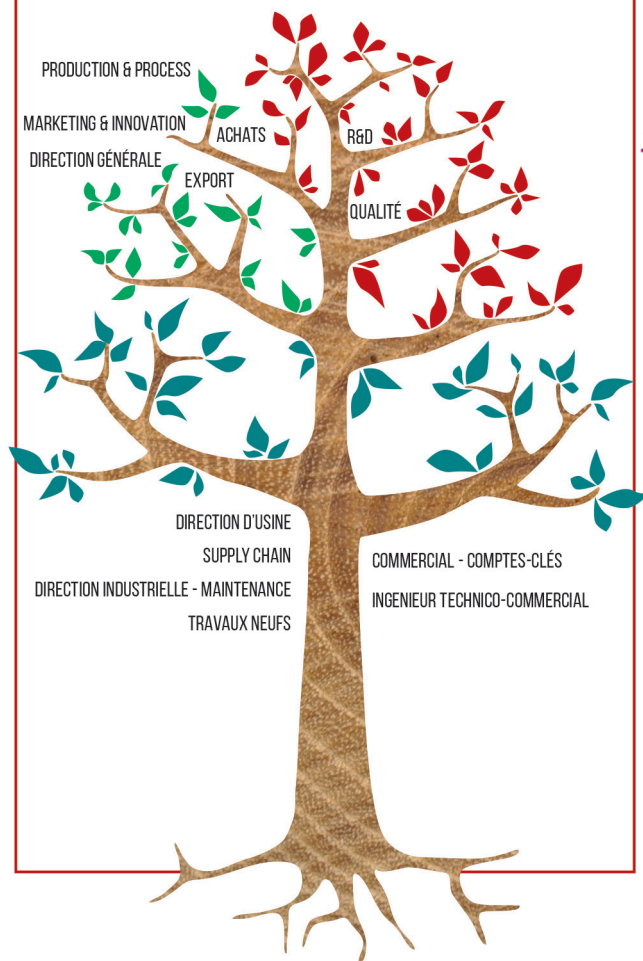
Approche directe de cadres

WONDERFOOD
E-recrutement

JOB.COM

LEADIA

Accompagnement de direction



CONTACT & INFOS

T. 01 44 54 13 50 - infos@manageria.fr
8, rue Saint-Martin - 75004 Paris
24 b, rue du Marechal Joffre - 35000 Rennes



USINES ET PROJETS

Fromages

Les Nouveaux Affineurs vont se doter d'un atelier

I. Nour Akbaraly, le fondateur des Nouveaux Affineurs (2017), vient de lever 2 M€ auprès de Demeter (Fonds Agrinnovation), Newfund et Beyond

Investing (un fonds vegan). Objectif : développer des alternatives végétales bio aux fromages.

Avec le soutien de l'Inrae et d'AgroParisTech, Nour Akbaraly a créé 2 gammes :

- Les Affinés
- Les Frais (à tartiner : nature, ail & fines herbes)

La liste d'ingrédients est ultra courte : noix de cajou bio et/ou soja bio, ferments, eau et sel.

Commercialisation : 20 épiceries spécialisées et en ligne.

Cette levée de fonds va permettre à la start-up de se doter d'un site de production en Ile-de-France afin d'augmenter ses volumes et de réduire le prix de ses fromages.

* Demeter a lancé le fonds Agrinnovation (74 M€)



Biscuits

Biscuiterie de Quimper : 3 M€ pour un nouveau site à Quimper

I. La Biscuiterie de Quimper (CA 6 M€, 20 salariés, 2 magasins), qui fait partie du groupe Biscuiteries Réunies, a racheté pour 1 M€ l'ex-site de Fileuse d'Arvor (3 000 m² de bâtiment sur une parcelle de



Bio Valeur-SBV : 3 M€ pour doubler la surface

En 2021, Salaison Bio Valeur (SBV) va investir 3 M€ pour agrandir son site de Louvigné du Désert (35), qui passera de 1 500 m² à 3 000 m², indique Perrine Champain, responsable du site. L'enveloppe permettra aussi d'acheter de nouveaux matériels. Spécialisée dans les viandes et charcuteries porcines bio, la PME réalise un CA de 13 M€ avec 41 personnes. L'objectif est de passer de 800 à 1 200 porcs/semaine d'ici 2022.

Avec son site, qui fonctionne en 2x8, SBV débite actuellement 150 carcasses entières/semaine pour produire saucisses, lardons, jambons, pâtés (médaille d'Argent) et viande fraîche.

- circuit : Biocoop 70%, IAA BCT RHD 30%
 - marques : Prés Gourmands et Jour Bio
- SBV appartient depuis 2009 à Bio Direct, qui est un groupement breton réunissant 100 éleveurs de porcs bio.

7 000 m²) pour en faire un nouveau site de production, qui sera opérationnel pour le 2^{ème} trimestre 2021, annonce Ouest-France.

2 M€ de plus sont prévus pour le bâtiment et de nouvelles machines (une ligne avec un four-tunnel). Objectif : 4T de biscuits /jour, notamment des palets et galettes premium fabriqués avec du beurre de baratte frais de la Laiterie Le Gall.

Outre l'usine, le site accueillera un entrepôt et un magasin d'usine. De quoi créer 30 emplois.

La Biscuiterie de Quimper produit déjà 2T de biscuits /jour sur le site de la pointe du Raz.

Dirigé par Jean Collin, Les Biscuiteries Réunies (120 salariés) réunissent plusieurs autres biscuiteries (Pointe du

Raz, Pont-Aven, Concarneau) ainsi que la conserverie Courtin.

Chocolat

Dardenne : 3,6 M€ dans une nouvelle chocolaterie

I. Rachetée en 2015 par la famille Houriez, la chocolaterie Dardenne va investir 3,6 M€ dans un nouveau site de production à Ausson (31), près de Bagnères-de-Luchon. Le déménagement est prévu en 2021.

La PME est spécialisée dans la fabrication de chocolats et de confiseries bio et sans gluten.



4T économisées grâce à Ishida

L'an dernier, SBV s'est appuyé sur Ishida pour automatiser sa ligne lardons qui représente 20% de sa production. La PME s'est dotée d'une peseuse associative linéaire 6 têtes munie de bennes à racloir de 1,5 litre en plastique nervuré. En dépit de la faible hauteur, elle a été installée sous plafond de l'atelier.

Cette année, la ligne traitera 1 million de barquettes (150g, fumé ou nature, dés ou allumettes) avec seulement 2 opérateurs.

Le remplissage de +/- 3g par rapport au poids cible a permis d'économiser 4T/an !

Ainsi, l'amortissement de la peseuse IP65 sera effectif en moins de 3 ans.



Brasserie

Ninkasi : 20 M€ à Tarare

I. Christophe Fargier, président de Ninkasi (CA 25 M€), veut créer un nouvel outil de production à Tarare (69) à l'horizon 2024.

L'investissement pourrait atteindre 20 M€ pour quadrupler la production de bière (25 000 hl actuellement) tout en développant la production de whisky.

Ninkasi compte 19 établissements, dont 10 franchisés. Le dirigeant détient les 2/3 de Ninkasi aux côtés du fond Maelo (20%) et des cadres.



Cfia
RENNES 2020
28-27-28 MAI
HALL 5
STAND F10

Tout commence
par les procédés...
ARCHITECTURE ET INGENIERIE

ADENT

INGENIERIE

28 Rue Bahon Rault - 35000 RENNES
02ter Rue Marcel Doret - 31700
TOULOUSE - BLAGNAC
www.adentingenierie.com
02 23 25 35 35
contact@adentingenierie.com